

国際連携に関する 基礎データ

令和8年3月
岩手大学国際教育センター

国際連携に関する基礎データ

- 国際交流協定数（R7.5.1現在）
 - 大学間交流協定 12ヶ国1地域・41大学
 - 部局間交流協定 14ヶ国1地域・25大学
- 留学生数
 - 受入（R7）：226人（5/1現在）、224人（11/1現在）
 - 受入実人数（R7）：269人
 - 訪問海外研修生（R7）：47人
- 派遣学生数
 - 派遣（R7）：160人（累計）
- 短期海外研修プログラム（実績数）
 - ✓ 令和6年度 21プログラム
 - ✓ 令和7年度 18プログラム

岩手大学 大学間交流協定校 12ヶ国・1地域・41大学 (R7.5.1現在)

番号	国名	大 学 名	責任・関係部局等	主な交流内容
1	アメリカ合衆国	オーバン大学	獣	学術交流
2	ロシア	サンクト・ペテルブルグ国立文化大学	人社	学術交流、学生交流 (全学)
3	タイ王国	サイアム大学	教	学術交流、学生交流 (教)
4	中華人民共和国	曲阜師範大学	教・理工	学術交流、学生交流 (教)
5	カナダ	セント・メアリーズ大学	国教セ・人社	学術交流、学生交流 (全学)
6	アメリカ合衆国	アーラム大学	国教セ・人社	学術交流、学生交流 (全学)
7	中華人民共和国	北京大学・石河子大学	教・理工・農	学術交流、学生交流 (全学)
8	中華人民共和国	西北大学	教・人社	学術交流、学生交流 (全学)
9	大韓民国	明知大学校	人社・国教セ	学術交流、学生交流 (全学)
10	アメリカ合衆国	テキサス大学オースティン校	国教セ・人社・教	学術交流、学生交流 (全学)
11	中華人民共和国	大連理工大学	理工・教・研産セ	学術交流、学生交流 (全学)
12	大韓民国	国立Hanbat大学校	理工・研産セ	学術交流、学生交流 (理工)
13	中華人民共和国	吉林農業大学	農・教	学術交流、学生交流 (農)
14	中華人民共和国	寧波大学	教・理工・人社	学術交流、学生交流 (人・教・農)
15	大韓民国	全南大学校	農・理工	学術交流、学生交流 (農)
16	アイスランド共和国	アイスランド大学	国教セ・人社	学術交流、学生交流 (人文学部のみ・人社)
17	台湾	国立高雄師範大学	理工・人社	学術交流、学生交流 (全学)
18	カナダ	サスカチュワン大学	連大・農・理工	学術交流、学生交流 (連大・農)、DD協定 (連大)
19	アメリカ合衆国	アラスカ大学アンカレッジ校	国教セ・人社・理工・防災セ	学術交流、学生交流 (教養学部のみ・人社)
20	大韓民国	群山大学校	人社・理工	学術交流、学生交流 (人社)
21	中華人民共和国	山東工芸美術学院	理工	学術交流、学生交流 (全学)
22	タイ王国	キングモンクット工科大学トンブリ校	理工・農	学術交流、学生交流 (理工)
23	ミャンマー連邦共和国	バテイン大学	農・水産セ	学術交流
24	中華人民共和国	上海海洋大学	農・理工	学術交流、学生交流 (全学)
25	タイ王国	ラジャマンガラ工科大学ラーナ校	理工・農	学術交流
26	モンゴル国	モンゴル国立大学	理工・農	学術交流、学生交流 (全学)
27	タイ王国	パンヤピワット経営大学	教育・防災セ	学術交流、学生交流 (全学)
28	モンゴル国	モンゴル科学技術大学	理工	学術交流、学生交流 (理工)
29	タイ王国	チェンマイ大学	理工、農	学術交流
30	中華人民共和国	福建農林大学	連大、農	学術交流、学生交流 (全学)
31	タイ王国	ラジャマンガラ工科大学タンジャブリ校	理工、農	学術交流
32	イギリス (スコットランド)	スターリング大学	教育、国教セ	学術交流、学生交流 (教育※)
33	マレーシア	マレーシアパハンアルスルタンアブドラ大学	理工	学術交流、学生交流 (全学)
34	タイ王国	ナレスアン大学	理工	学術交流、学生交流 (全学)
35	中華人民共和国	華南理工大学	理工	学術交流、学生交流 (全学)
36	モンゴル国	新モンゴル学園	理工、国教セ	学術交流、学生交流 (全学)
37	タイ王国	キングモンクット工科大学ラカバン校	理工	学術交流、学生交流 (全学)
38	タイ王国	バヤオ大学	理工	学術交流
39	タイ王国	カセサート大学	理工	学術交流、学生交流 (理工)
40	インドネシア共和国	IPB大学	農、連大	学術交流、学生交流 (農)
41	中華人民共和国	吉林大学	農、連大	学術交流

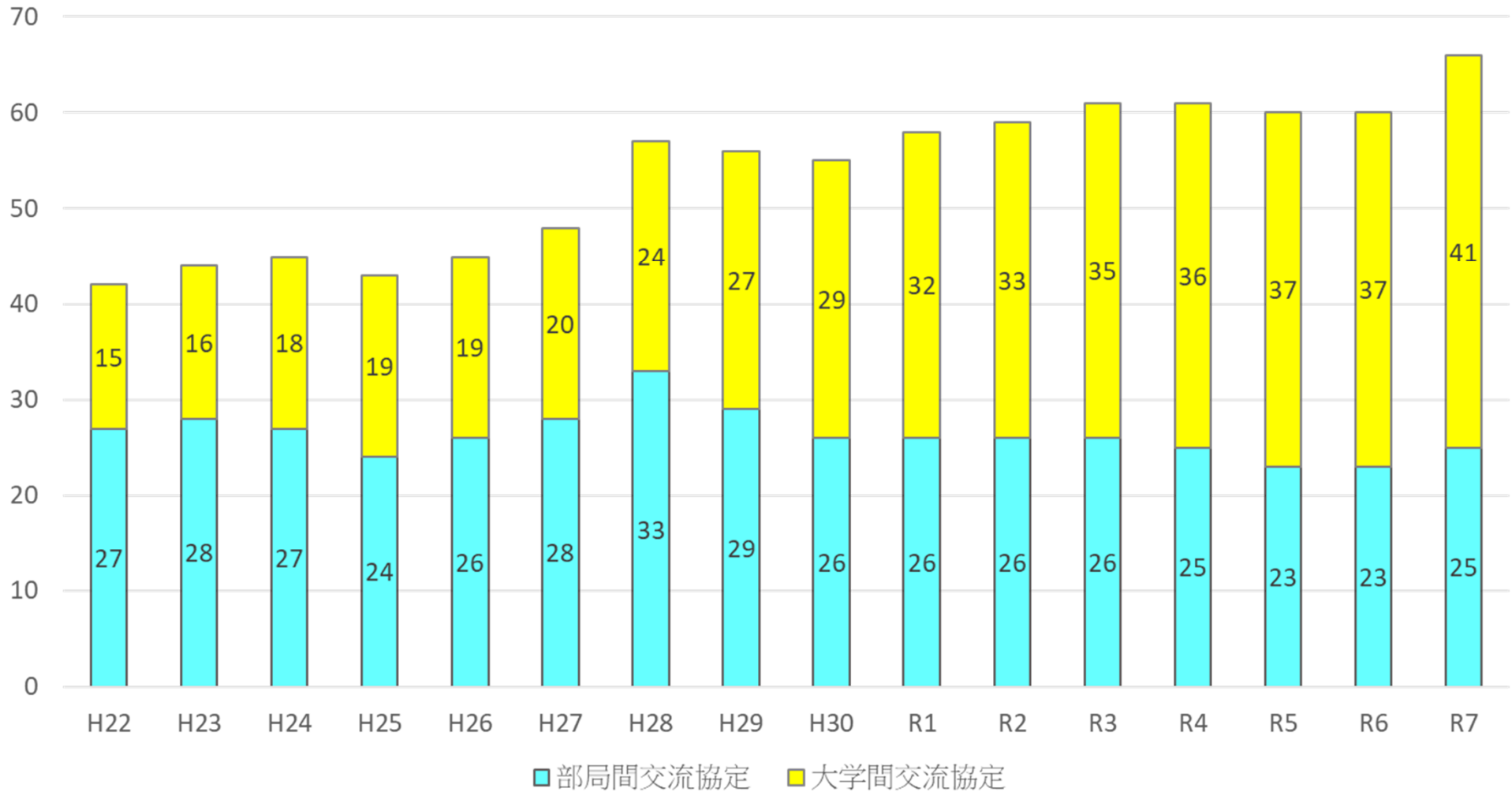
岩手大学 部局間交流協定校

14ヶ国1地域25大学(R7.5.1現在)

番号	部局名	国名	大学等名	主な交流内容
1	人文社会科学部	フランス共和国	ボルドー・モンテーニュ大学	学術交流、学生交流
2	教育学部	中華人民共和国	北京大学芸術学系・哲学系・宗教学系	学術交流
3	教育学部	カナダ	ブリティッシュ・コロンビア大学教育学部	学術交流
4	教育学部	アメリカ合衆国	ノース・セントラル・カレッジ	学術交流、学生交流
5	教育学部、人文社会科学部	中華人民共和国	清華大学人文学院	学術交流、学生交流
6	理工学部	中華人民共和国	西北農林科技大学信息工程学院	学術交流、学生交流
7	理工学部	キルギス共和国	キルギス・トルコ マナス大学工学部	学術交流、学生交流
8	理工学部	大韓民国	忠南大学校エネルギー科学技術専門大学院	学術交流、学生交流
9	理工学部	タイ王国	タマサート大学工学部	学術交流
10	理工学部	モンゴル国	人文大学情報通信マネジメント学院	学術交流、学生交流
11	理工学部	大韓民国	韓国世宗大学校工学部	学術交流
12	理工学部	台湾	台湾国立嘉義大学生命科学院	学術交流、学生交流
13	理工学部	中華人民共和国	暨南大学先進耐摩蝕・機能材料研究院	学術交流
14	理工学部	タイ王国	シラパコーン大学デコラティブアート学部	学術交流、学生交流
15	理工学部	ベトナム	ホーチミン工科大学応用科学部	学術交流、学生交流
16	理工学部、農学部	スウェーデン王国	リンネ大学工学部・健康科学部	学術交流、学生交流（理工・農）
17	農学部	ドイツ連邦共和国	ロッテンブルグ大学	学術交流、学生交流
18	農学部	エチオピア連邦民主共和国	エチオピア農業研究所	学術交流
19	農学部	タイ王国	スラナリー工科大学 農業技術学部	学術交流
20	連合農学研究科	パングラデシュ人民共和国	ダッカ大学生物学部	学術交流
21	国際教育センター	インドネシア共和国	アイルランガ大学人文学部	学術交流、学生交流
22	環境マネジメント推進室	インドネシア共和国	ガネーシャ教育大学	学術交流、学生交流
23	平泉文化研究センター	中華人民共和国	山東省水下考古研究センター	学術交流
24	平泉文化研究センター	中華人民共和国	山東大学文化遺産研究院	学術交流
25	平泉文化研究センター	中華人民共和国	山東博物館	学術交流

海外大学との交流協定締結数推移(大学間・部局間別)

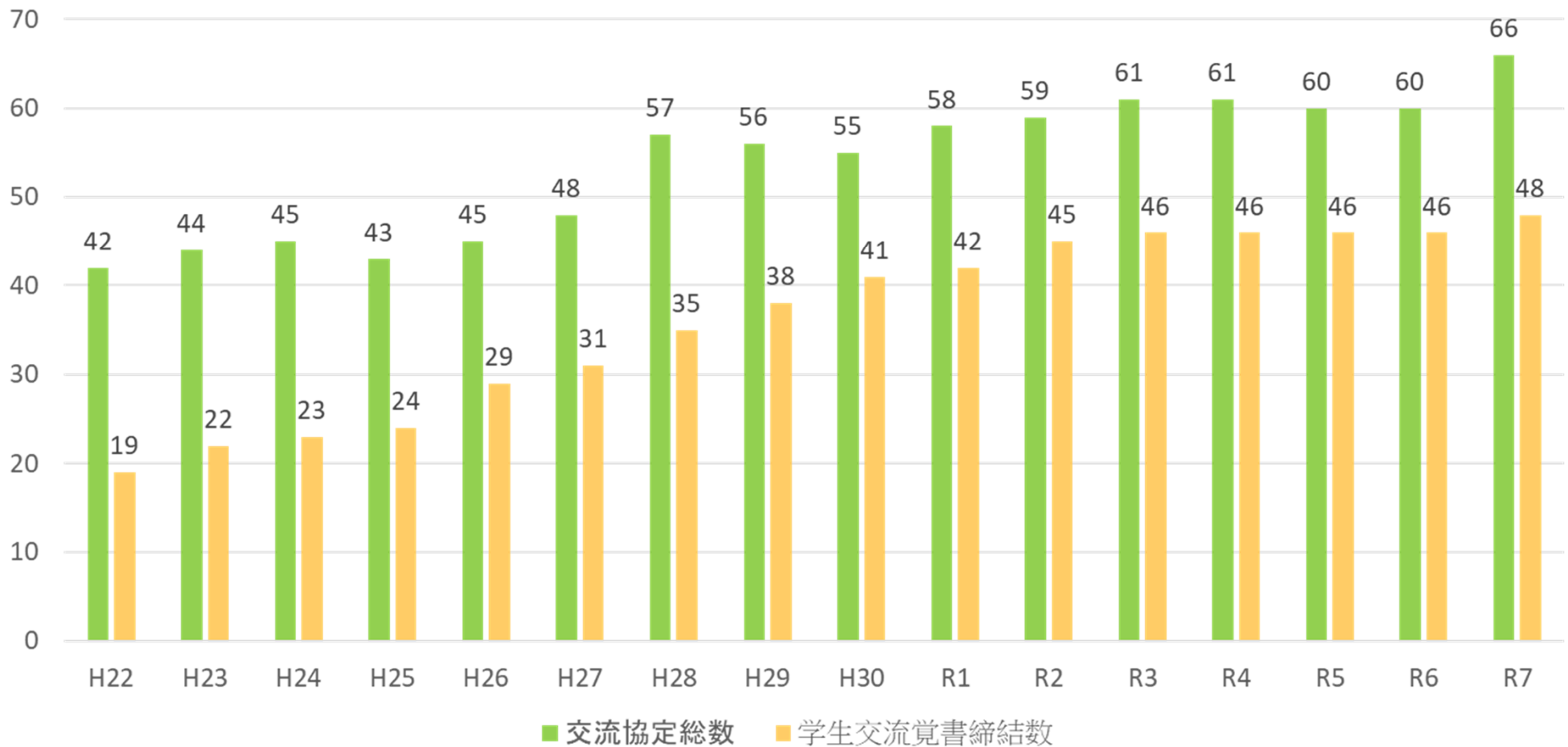
POINT 協定締結総数に占める大学間交流協定締結数が増加



	H22	H23	H24	H25	H26	H27	H28	H29	H30	R1	R2	R3	R4	R5	R6	R7
大学間交流協定	27	28	27	24	26	28	33	29	26	26	26	26	25	23	23	25
部局間交流協定	15	16	18	19	19	20	24	27	29	32	33	35	36	37	37	41
合計	42	44	45	43	45	48	57	56	55	58	59	61	61	60	60	66

交流協定締結校に占める学生交流締結校の割合

POINT 協定締結総数に占める学生交流協定締結校が増加



	H22	H23	H24	H25	H26	H27	H28	H29	H30	R1	R2	R3	R4	R5	R6	R7
学生交流覚書締結数	19	22	23	24	29	31	35	38	41	42	45	46	46	46	46	48
交流協定総数	42	44	45	43	45	48	57	56	55	58	59	61	61	60	60	66

留学生国別内訳(R7.5.1現在)

25カ国1地域226人

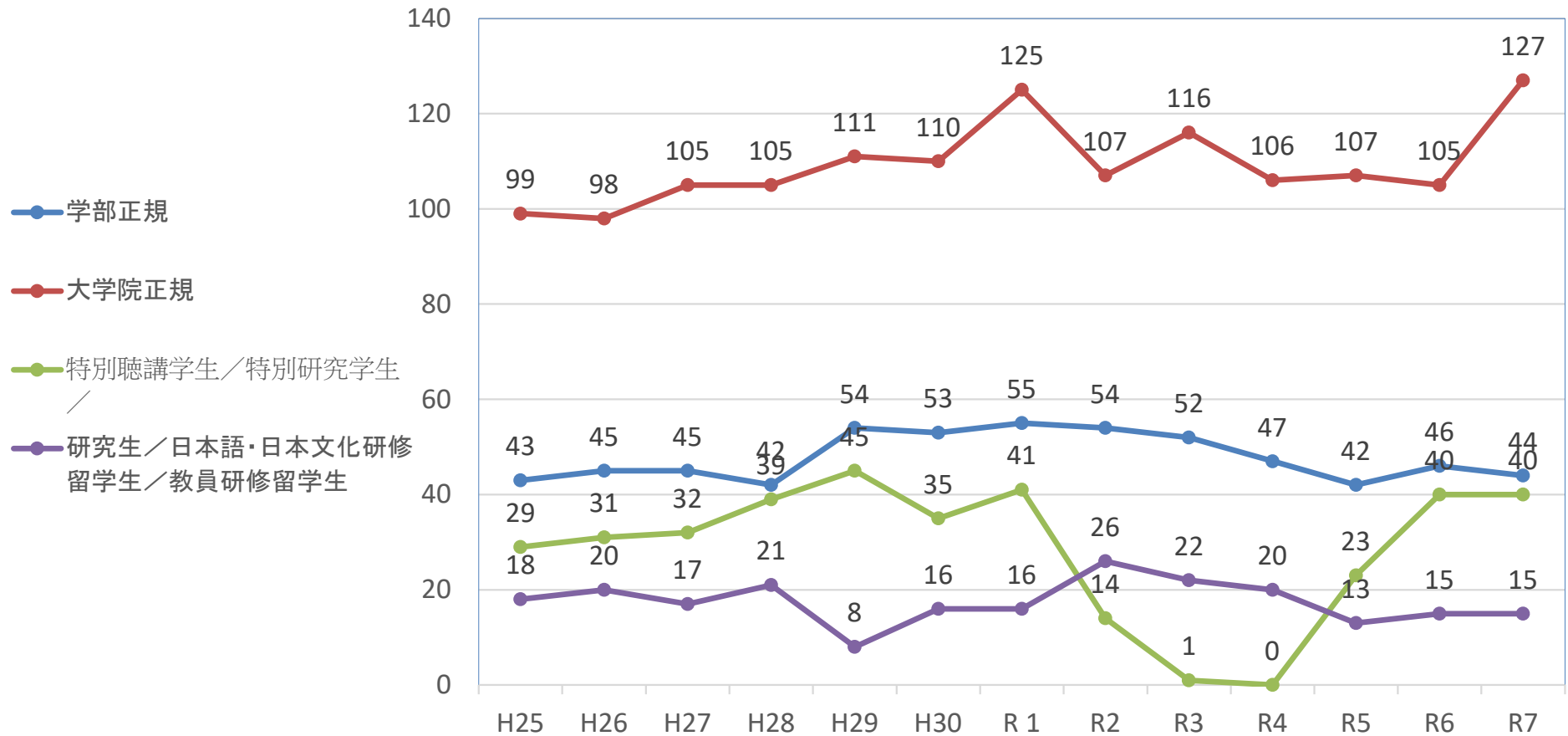
(アジア) 13カ国1地域 205人				(北米) 1カ国 1人		(アフリカ) 6カ国 10人		(ヨーロッパ) 5カ国 9人	
国名	計	国名	計	国名	計	国名	計	国名	計
中国	126	マレーシア	6	アメリカ	1	エチオピア	2	スペイン	1
モンゴル	18	ネパール	1			カメルーン	3	ドイツ	1
韓国	12	台湾	2	(中南米) 1カ国 1人		ニジェール	1	フィンランド	1
ベトナム	6	パキスタン	1	ペルー	1	モザンビーク	1	フランス	3
バングラデシュ	17	フィリピン	1	(オセアニア) 0ヶ国 0人		ルワンダ	2	ロシア	3
タイ	10	インド	1			マラウイ	1		
インドネシア	4								

【参考】令和6年5月1日現在 21ヶ国1地域206人

留学生区分(岩手大学外国人留学生規則参照)

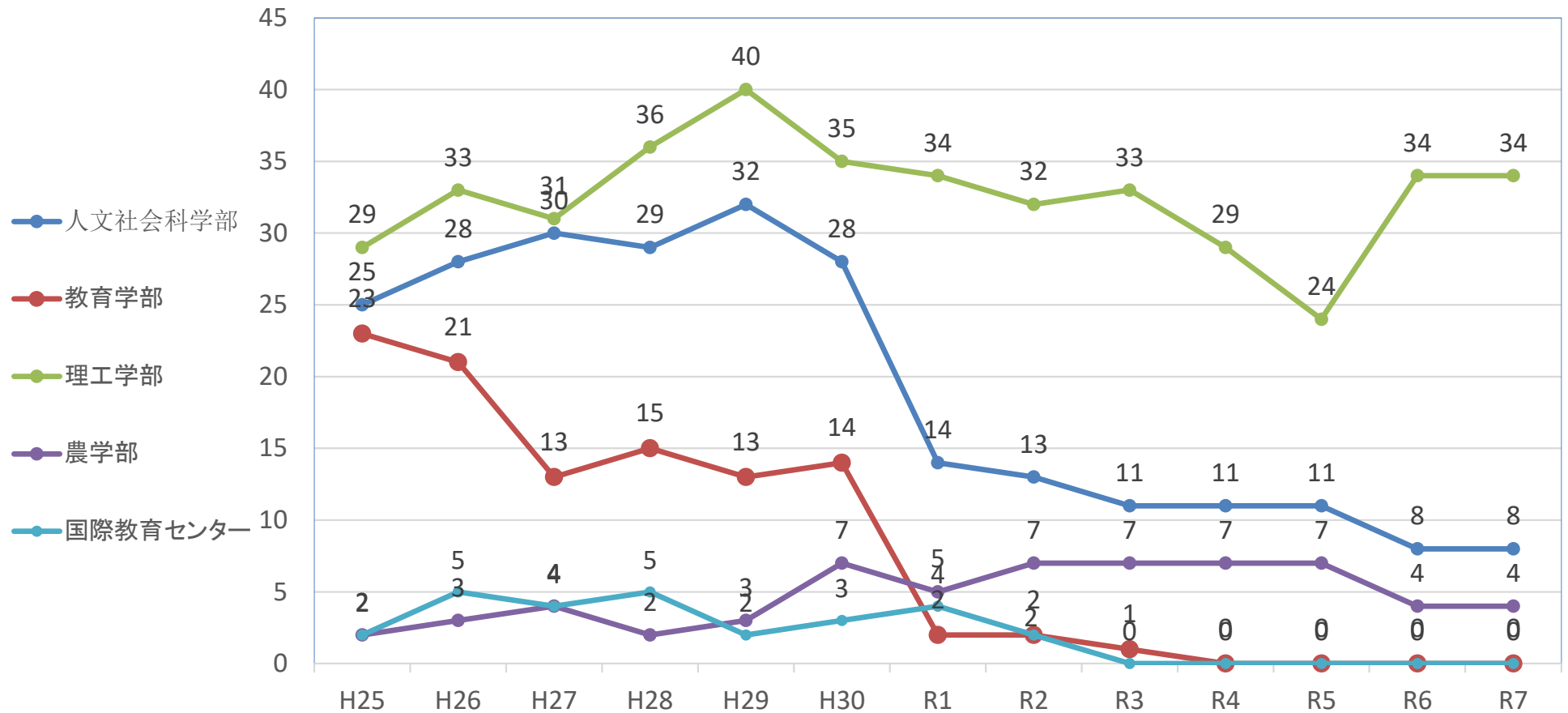
区分	学生数 R7.5.1	備考
学部学生	44	減少傾向にあったが、平成29年度から増加傾向。近年は横ばい。
大学院生	127	近年はコロナの影響で減少したが、回復傾向にある。 (特に工学系・連合農学研究科は積極的な受入を推進)
科目等履修生	0	平成19年度より募集を行っていない(不法入国対策等のため)
研究生	15	近年増加傾向(大学院予備教育として在籍している学生が多い)
特別聴講学生	39	海外大学との学生交流協定に基づく交換留学生。 学生交流協定締結数増加に伴い増加傾向。近年はコロナの影響で減少したが、回復傾向にある。 留学生の質保証が保てるため、安定的な留学生確保にも寄与。 R7は帝京大学留学生(15名)の受入れを開始した。
特別研究学生	1	交換留学生のうち、単位修得を目的としない(研究に専念する)学生。
日本語研修留学生	0	国費留学生のうち、大学院入学前日本語予備教育(日本語研修コース)を受講する学生(期間:6ヶ月)
日本語・日本文化 研修留学生	0	国費留学生のうち、学部レベルにおける日本語・日本文化に関する学習を行う学生(期間:1年)
教員研修留学生	0	国費留学生のうち、教育学研究科において教員養成関連の専門教育の学習を行う学生(期間:日本語予備期間を含めて1年6ヶ月)
合計	226	

岩手大学留学生数 在籍身分別内訳 (各年度5月1日現在)



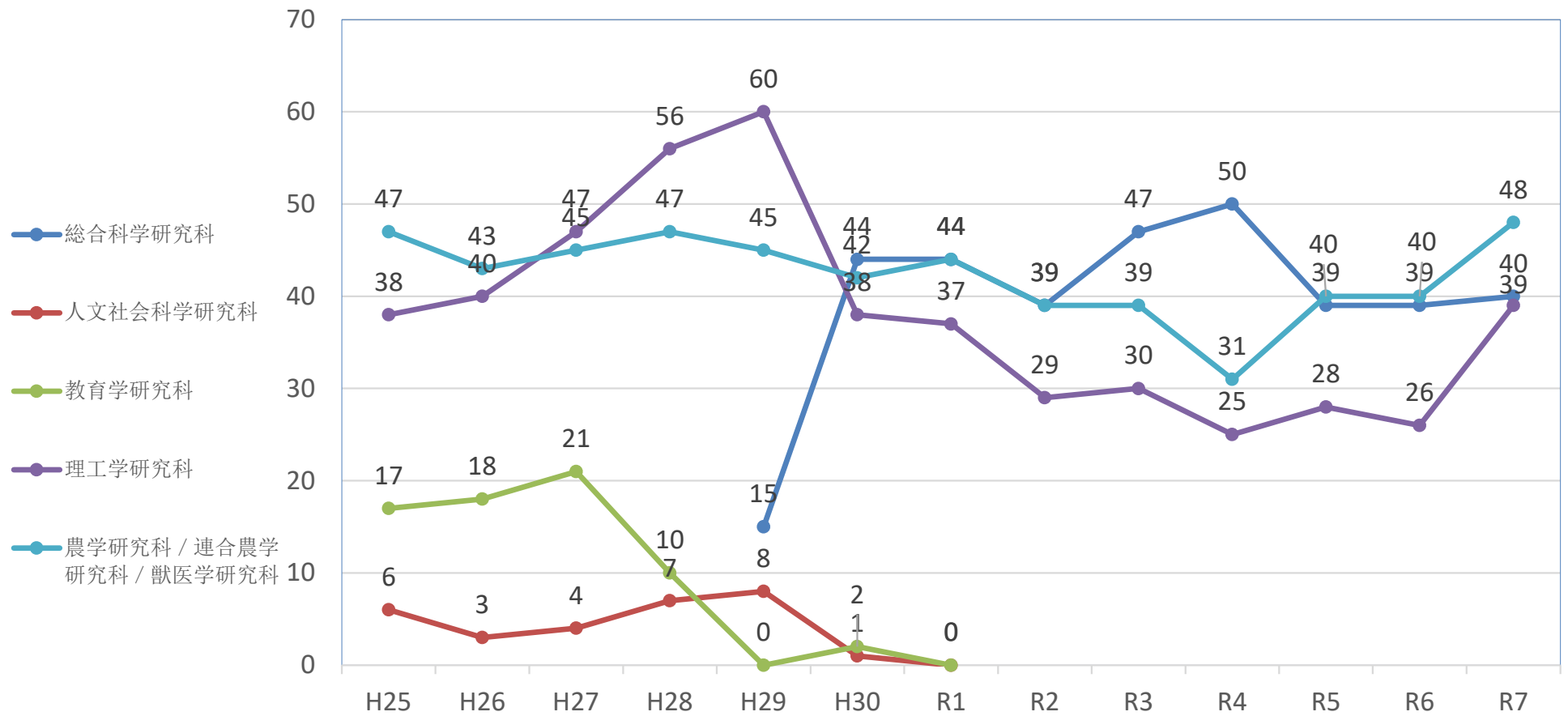
留学生在籍身分内訳	H25	H26	H27	H28	H29	H30	R 1	R 2	R 3	R 4	R 5	R 6	R 7
学部正規	43	45	45	42	54	53	55	54	52	47	42	46	44
大学院正規	99	98	105	105	111	110	125	107	116	106	107	105	127
特別聴講学生/特別研究学生/	29	31	32	39	45	35	41	14	1	0	23	40	40
研究生/日本語・日本文化研修留学生/教員研修留学生	18	20	17	21	8	16	16	26	22	20	13	15	15
合計	189	194	199	207	218	214	237	201	191	173	185	206	226

岩手大学留学生数 所属別内訳(学部) (各年度5月1日現在)



学部別留学生数	H25	H26	H27	H28	H29	H30	R1	R2	R3	R4	R5	R6	R7
人文社会科学部	25	28	30	29	32	28	14	13	11	11	11	8	8
教育学部	23	21	13	15	13	14	2	2	1	0	0	0	0
理工学部	29	33	31	36	40	35	34	32	33	29	24	34	33
農学部	2	3	4	2	3	7	5	7	7	7	7	4	3
国際教育センター	2	5	4	5	2	3	4	2	0	0	0	0	0

岩手大学留学生数 所属別内訳(大学院) (各年度 5月1日現在)

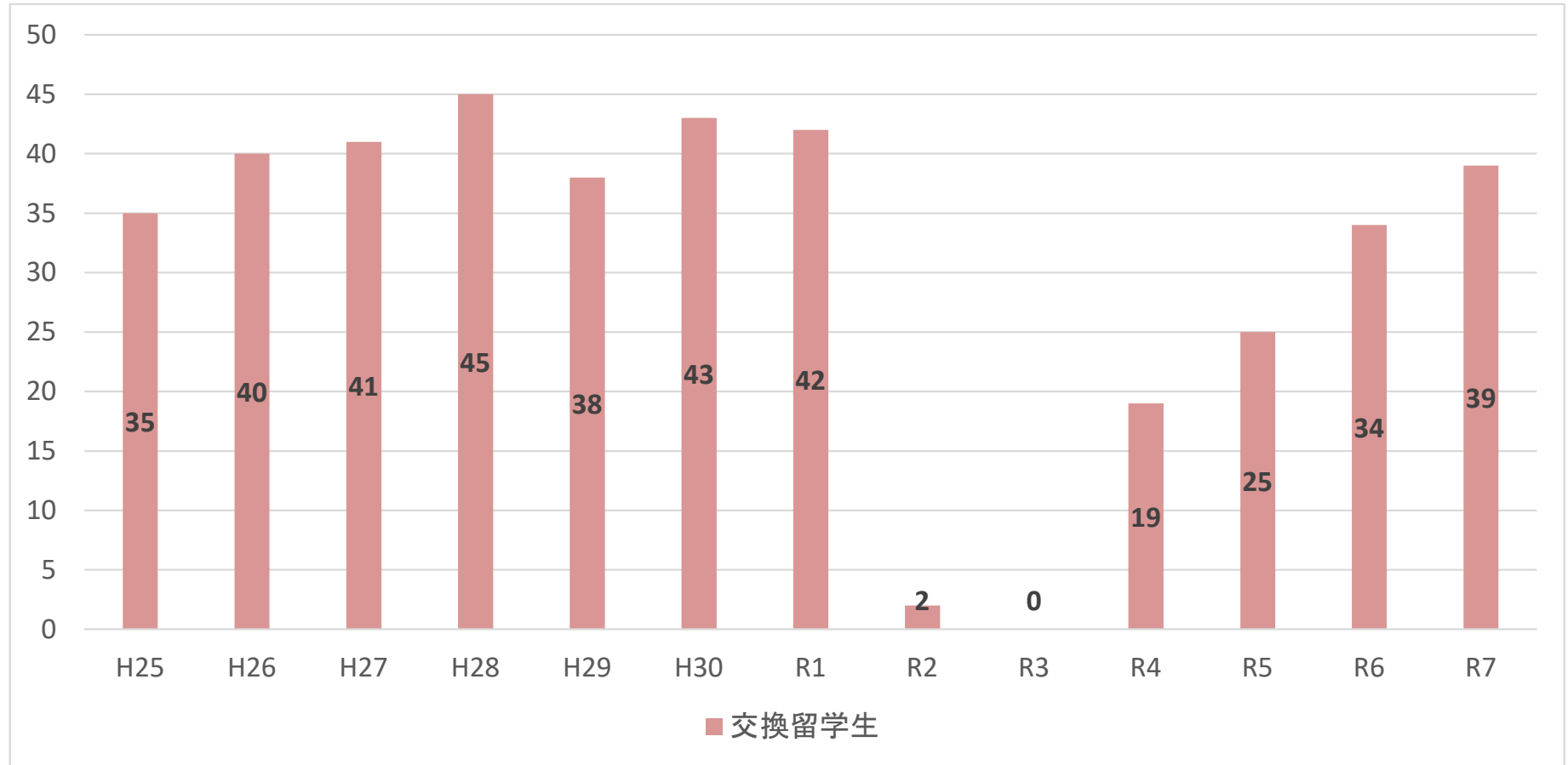


研究科別留学生数	H25	H26	H27	H28	H29	H30	R1	R2	R3	R4	R5	R6	R7
総合科学研究科					15	44	44	39	47	50	39	39	40
人文社会科学研究科	6	3	4	7	8	1	0						
教育学研究科	17	18	21	10	0	2	0						
理工学研究科	38	40	47	56	60	38	37	29	30	25	28	26	39
農学研究科 / 連合農学研究科 / 獣医学研究科	47	43	45	47	45	42	44	39	39	31	40	40	48

学生交流協定に基づく交換留学生数推移(H25~R7)

POINT

R2、R3については新型コロナウイルス感染症の影響により受入を中止したため交換留学生数は大幅に減少したが、R4以降の水際対策緩和を受け、交換留学生数は回復傾向

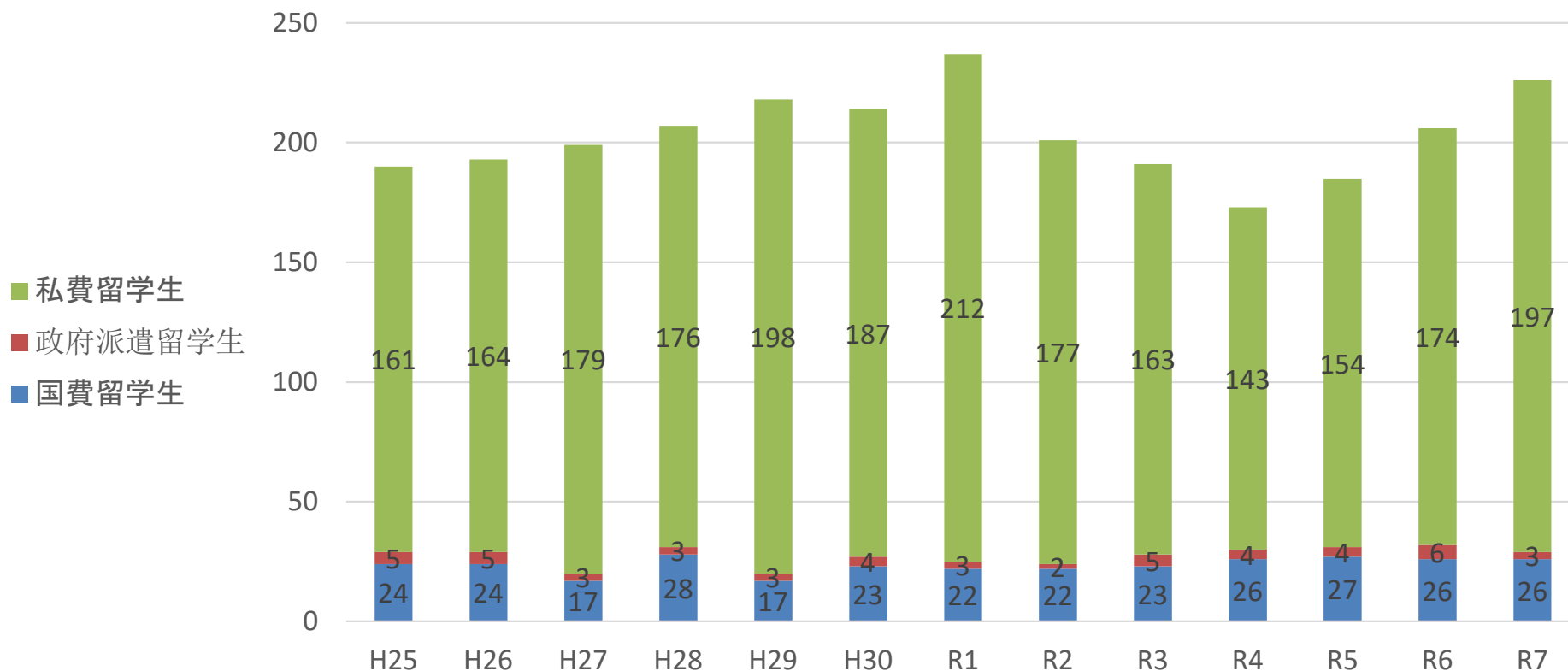


	H25	H26	H27	H28	H29	H30	R1	R2	R3	R4	R5	R6	R7
交換留学生 <small>※10月渡日者を含む</small>	35	40	41	45	38	43	42	2	0	19	25	34	39
全留学生数	190	194	199	207	218	214	237	201	191	173	185	206	226

留学生数推移(私費・国費別・H25～R7)

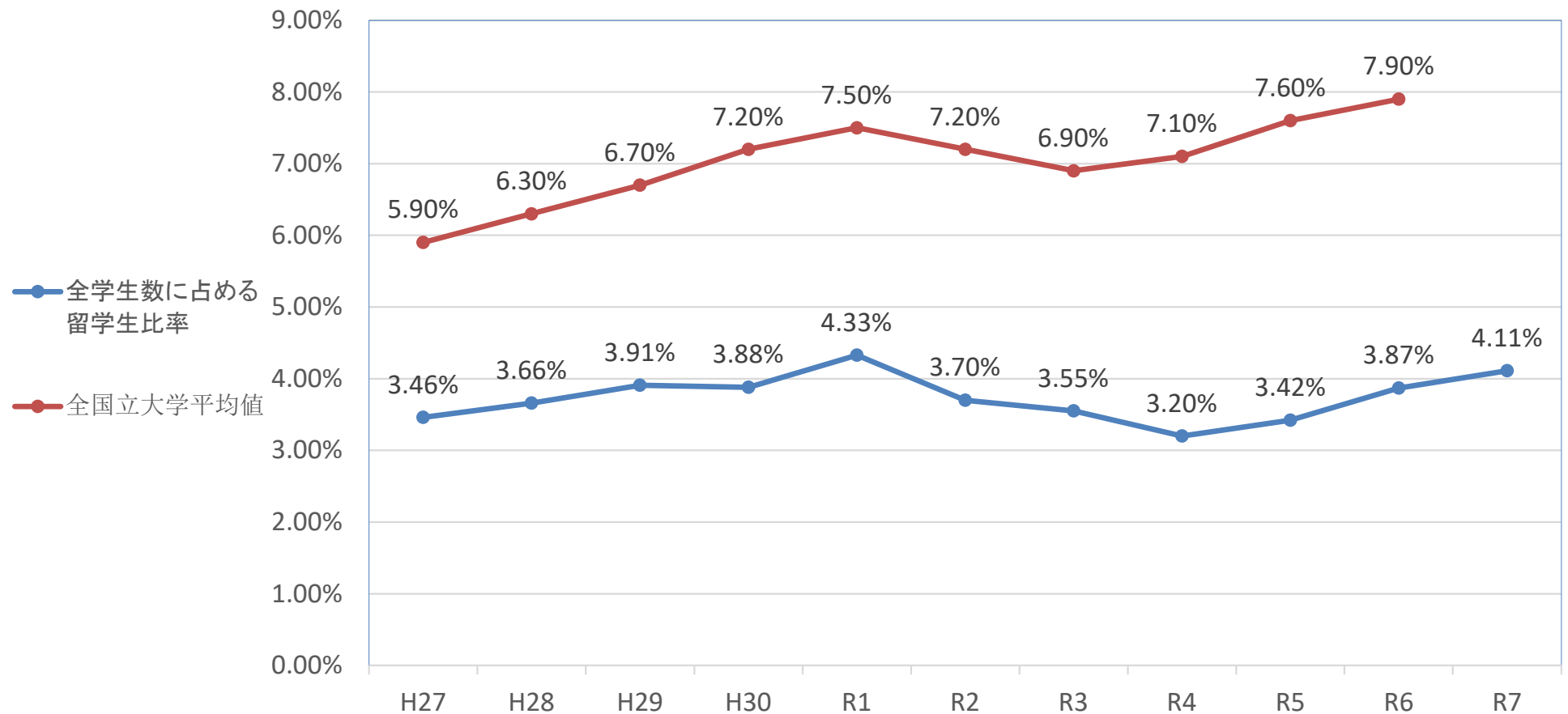
POINT

国費留学生が増加傾向。全体的な留学生数はコロナの影響で大幅減となったが、水際対策の緩和により徐々に回復傾向



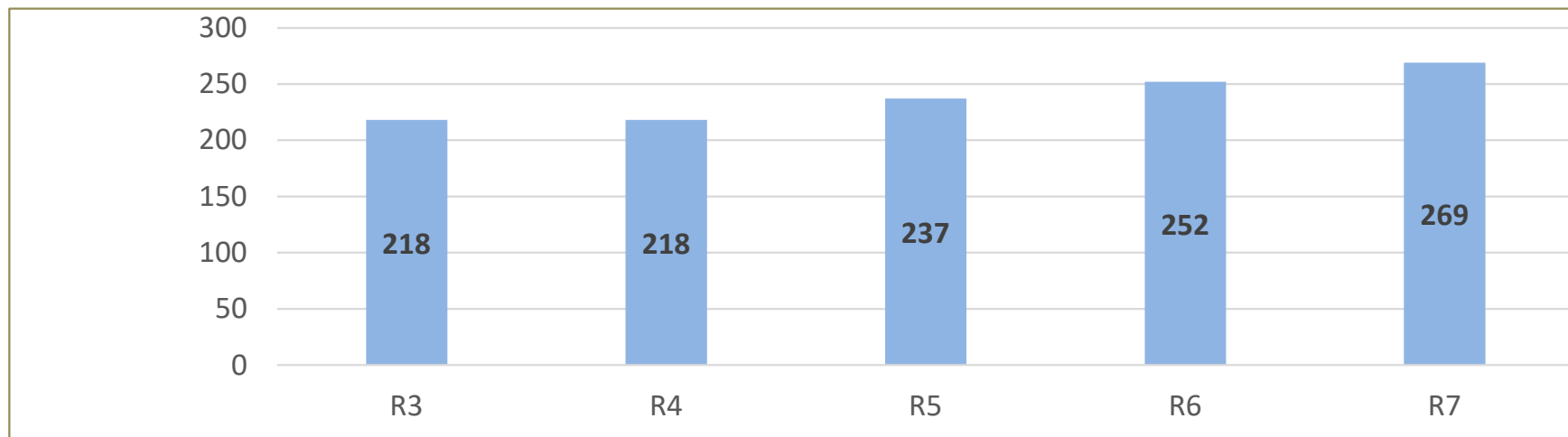
	H25	H26	H27	H28	H29	H30	R1	R2	R3	R4	R5	R6	R7
国費留学生	24	24	17	28	17	23	22	22	23	26	27	26	26
政府派遣留学生	5	5	3	3	3	4	3	2	5	4	4	6	3
私費留学生	161	164	179	176	198	187	212	177	163	143	154	174	197
合計	190	194	199	207	218	214	237	201	191	173	185	206	226

全学生数に占める留学生比率(H27~R7)



	H27	H28	H29	H30	R1	R2	R3	R4	R5	R6	R7
全学生数に占める留学生比率	3.46%	3.66%	3.91%	3.88%	4.33%	3.7%	3.55%	3.2%	3.42%	3.87%	4.11%
国立大学平均値	5.90%	6.30%	6.70%	7.20%	7.50%	7.20%	6.90%	7.10%	7.60%	7.90%	%
全学生数	5750	5651	5564	5515	5470	5420	5367	5402	5400	5393	5495
留学生数	199	207	218	214	237	201	191	173	185	206	226

岩手大学留学生年間受入実人数(R3~R7)



	R3	R4	R5	R6	R7
年間受入実人数	218	218	237	252	269

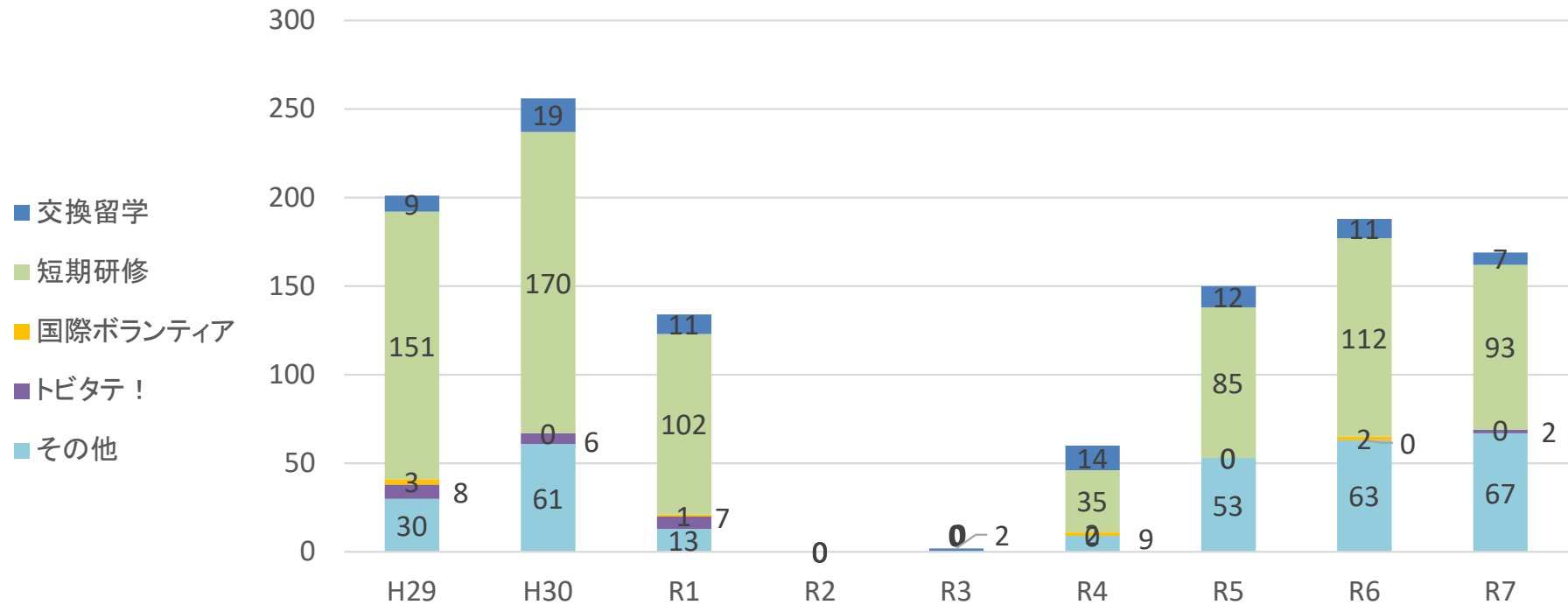
岩手大学訪問海外研修生人数(R3~R7)

	R3	R4	R5	R6	R7
年間受入実人数	0	27	48	38	47

岩手大学生の海外派遣実績(H29~R7)

POINT

- COVID-19の影響によるプログラムの停滞、参加者伸び悩み
- 円安や燃料費高騰による参加費の増加
- 派遣希望プログラムの**多様化**



派遣形態／年度	H29	H30	R1	R2	R3	R4	R5	R6	R7
交換留学	9	19	11	0	2	14	12	11	7
短期研修	151	170	102	0	0	35	85	112	93
国際ボランティア	3	0	1	0	0	2	0	2	0
トビタテ！日本代表プログラム	8	6	7	0	0	0	0	0	2
その他(大学院生海外派遣等)	30	61	13	0	0	9	53	63	67
合計	201	256	134	0	2	60	150	186	160

派遣研究者数及び受入研究者数(R7)

期間	短期 (1か月(30日) 未満)	中・長期 (1か月(30日) を超える期間)	合計
派遣研究者数	220	2	222
受入研究者数	50	14	64

※文部科学省が実施する「国際研究交流状況調査」に準拠

その他岩手大学国際化に関する状況(R7)

外国人留学生の進路状況

	国内就職者数 (A)	国内進学者数 (B)	卒業 (修了) 留学生 総数(C)	国内就職率 (%) A/ (C-B)
学士	2	6	11	40.00%
修士	3	4	15	27.27%
博士	3	1	18	17.65%
全体	8	11	44	24.24%

対象：R7 年度中に正規課程を卒業又は修了した外国人留学生

その他岩手大学国際化に関する状況(R7)

外国人教員数

	2025（令和7）年 5月1日現在			2025（令和7）年 11月1日現在		
	外国人 教員数	教員数(外国 人教員含む)	(%)	外国人 教員数	教員数(外国 人教員含む)	(%)
本務者	23	376	6.12	23	383	6.01
兼務者	31	345	8.99	34	350	9.71

「本務者」と「兼務者」の区別は、学校基本調査の定義

英語での授業数

	令和6年度
学部	9
大学院	24

英語による授業のみで学位取得可能なコース

	令和6年度
学部	0
大学院	1

デュアル・ディグリープログラム

デュアル・ディグリーに関する事項を含んだ海外の大学との大学間交流協定に基づき、 <u>学生交流を実施したプログラム数</u>	1	プログラム
デュアル・ディグリーに関する事項を含んだ海外の大学との大学間交流協定に基づく、 <u>全プログラム数</u>	2	プログラム

※国立大学協会が3年おきに実施する「国立大学における教育の国際化のさらなる推進について（フォローアップ調査）」に準拠。（令和6年度調査実績）